

# MAA-AINESLUPAHAKEMUS

(Maa-aineslaki 555/1981)

Viranomaisen merkinnät
------------------------

Kyseessä on

- uusi lupahakemus  
 jatkolupahakemus (MAL 10:3 §), tiedot aiemmasta maa-ainesluvasta

Haetaan lupaa aloittaa maa-ainesten ottaminen ennen lupapäätöksen lainvoimaisuutta (MAL 21 §)

Perustelut aineiden ottamiseksi ennen lupapäätöksen lainvoimaisuutta sekä esitys vakuudeksi niiden haittojen, vahinkojen ja kustannusten korvaamisesta, jotka päätöksen kumoaminen tai luvan muuttaminen voi aiheuttaa

## 1. HAKIJA

Nimi tai toiminimi Metsähallitus Metsätalous Oy	Y-tunnus 2752751-5
Postiosoite PL 8016 (Ounasjoentie 6) 96101 Rovaniemi	
Sähköpostiosoite arvo.oll@metssa.fi	Puhelinnumero 0400-180461

## 2. YHTEYSHENKILÖ- JA LASKUTUSTIEDOT

Nimi Arvo Olli	Postiosoite PL 8016 (Ounasjoentie 6) 96101 Rovaniemi
Sähköpostiosoite arvo.oll@metssa.fi	Puhelinnumero 0400-180461
Laskutusosoite (postiosoite tai verkkolaskuosoite/OVT-tunnus, välittäjä-tunnus ja viite) Metsähallitus Metsätalous Oy OVT 003727527515900 Operaattori:BAWCFI22 Y-tunnus 2752751-5 Viite: tienrakennus	

## 3. OTTAMISALUEEN SIJAINTI, KIINTEISTÖTIEDOT SEKÄ KAAVOITUSTILANNE

Kunta, kylä/kaupunginosa Rovaniemi	Ottamisalueen nimi Harrivaaran moreenialue	
Kiinteistötunnus/-tunnukset 698-893-12-1	Tilan nimi/nimet Rovaniemen MLK:n VM III	
Ottamisalueen keskipisteen koordinaatit (ETRS-TM35FIN) pohjoiskoordinaatti 7422500 itäkoordinaatti 460000		
Kiinteistön omistaja ja yhteystiedot sekä selvitys hakijan hallintaoikeudesta ottamispaikkaan Metsähallitus PL 8016 (Ounasjoentie 6) 96101 Rovaniemi		
Ottamisalueen rajanaapurit ja muut mahdolliset asianosaiset <input checked="" type="checkbox"/> Tiedot on esitetty erillisellä liitelomakkeella 6010c		
Ottamisalueen ja sen ympäristön kaavoitustilanne	Sijaitseeko ottamisalue pohjavesi-alueella?	Sijaitseeko ottamisalue meren tai vesistön rantavyöhykkeellä?

<input checked="" type="checkbox"/> Maakuntakaava, kaavamerkintä M 4513	<input type="checkbox"/> kyllä	<input type="checkbox"/> kyllä
<input type="checkbox"/> Yleiskaava, kaavamerkintä	<input checked="" type="checkbox"/> ei	<input checked="" type="checkbox"/> ei
<input type="checkbox"/> Asemakaava, kaavamerkintä	<input type="checkbox"/> osittain	
<input type="checkbox"/> Poikkeamispäätös		
<input type="checkbox"/> Ei oikeusvaikutteista kaavaa		
<input type="checkbox"/> Kaavamuutos vireillä		
	Pohjavesialueen nimi ja tunnus	

#### 4. OTETTAVA MAA-AINES JA OTTAMISEN JÄRJESTÄMINEN

Otettavan aineksen kokonaismäärä (k-m <sup>3</sup> ) 60000	Arvioitu vuotuinen ottamismäärä (k-m <sup>3</sup> ) 6000	Ottamisaika (vuotta) 10	Ottamisalueen pinta-ala (ha) <b>1,20</b>
Alin ottamistaso (m, N2000 -korkeusjärjestelmä) 197.00	Pohjaveden pinnan ylin korkeustaso (m, N2000, havaintopiste, havaintoaika) -	Pohjaveden pinnan keskimääräinen korkeustaso (m, N2000) -	

Otettavan aineksen laatu	Määrä (k-m <sup>3</sup> )
Kalliokiviaines	
Sora ja hiekka	
Moreeni	60000
Siltti ja savi	
Eloperäiset maa-ainekset	

Otettavan aineksen käyttötarkoitus	Prosenttiosuus tai sanallinen kuvaus
Asfalttituotanto	
Betonituotanto	
Rakennuskivituotanto	
Raidesepeli	
Teiden rakentaminen ja tienpito	100 %
Täytöt	
Muu käyttötarkoitus	

Onko alueelle tarkoitus sijoittaa kivenmurskaamo?

kyllä  
 ei

Lisätiedot  
**Moreeniainesta murskataan enintään yhteensä 60 000 k-m<sup>3</sup>**  
**Murskauksessa käytetään mobiilimurskainta, jolla kiviaines murskataan tienteen sopiviksi murskelauksiksi**

Esitys vakuudeksi (MAL 12 §)

Ottamistoiminnassa syntyvä kaivannaisjäte (laatu, määrä, hyödyntäminen)

Tiedot on esitetty liitteessä tai ottamissuunnitelmassa

Yleiskuvaus ottamisen, ottamiseen liittyvien toimintojen ja liikenteen järjestämisestä  
**Esitetty suunnitelmaselostuksessa.**

Yleiskuvaus ottamisalueesta, ottamisalueen ja sen ympäristön luonnonolosuhteista sekä hankkeen vaikutuksista ympäristöön ja luonnonolosuhteisiin ja toimenpiteistä ympäristön hoitamiseksi

**Esitetty suunnitelmaselostuksessa.**

## 5. LIITTEET

### Kiinteistöjen omistusoikeuteen ja ottamisen järjestämiseen liittyvät sopimukset ja asiakirjat

- Hallintaoikeusselvitys ottamispaikkaan
- Kiinteistön omistajan antama kirjallinen suostumus luvan hakemiseen
- Luettelo ottamisalueen rajanaapureista ja muista mahdollisista asianosaisista (lomake 6010c)
- Kiinteistörekisteriote ja kiinteistörekisterin karttaote
- Selvitys naapuriin kuulemisesta
- Selvitys tieoikeuksista
- Valtakirja

### Ottamissuunnitelma ja kaivannaisjätteen jätehuoltosuunnitelma

- Ottamissuunnitelma
- Kaivannaisjätteen jätehuoltosuunnitelma

### Kartat ja leikkauspiirustukset

- Yleiskartta
- Sijaintikartta
- Kaavakartta- ja kaavamääräysote
- Suunnitelmakartta
- Leikkauspiirustukset

### Muut liitteet

- Ympäristövaikutusten arviointiselostus ja YVA-yhteysviranomaisen perusteltu päätelmä
- Luonnonsuojelulain 65 §:n mukainen Natura-arvioinnin tarveharkinta
- Muu, mikä?

## 6. ALLEKIRJOITUS

Paikka ja päivämäärä

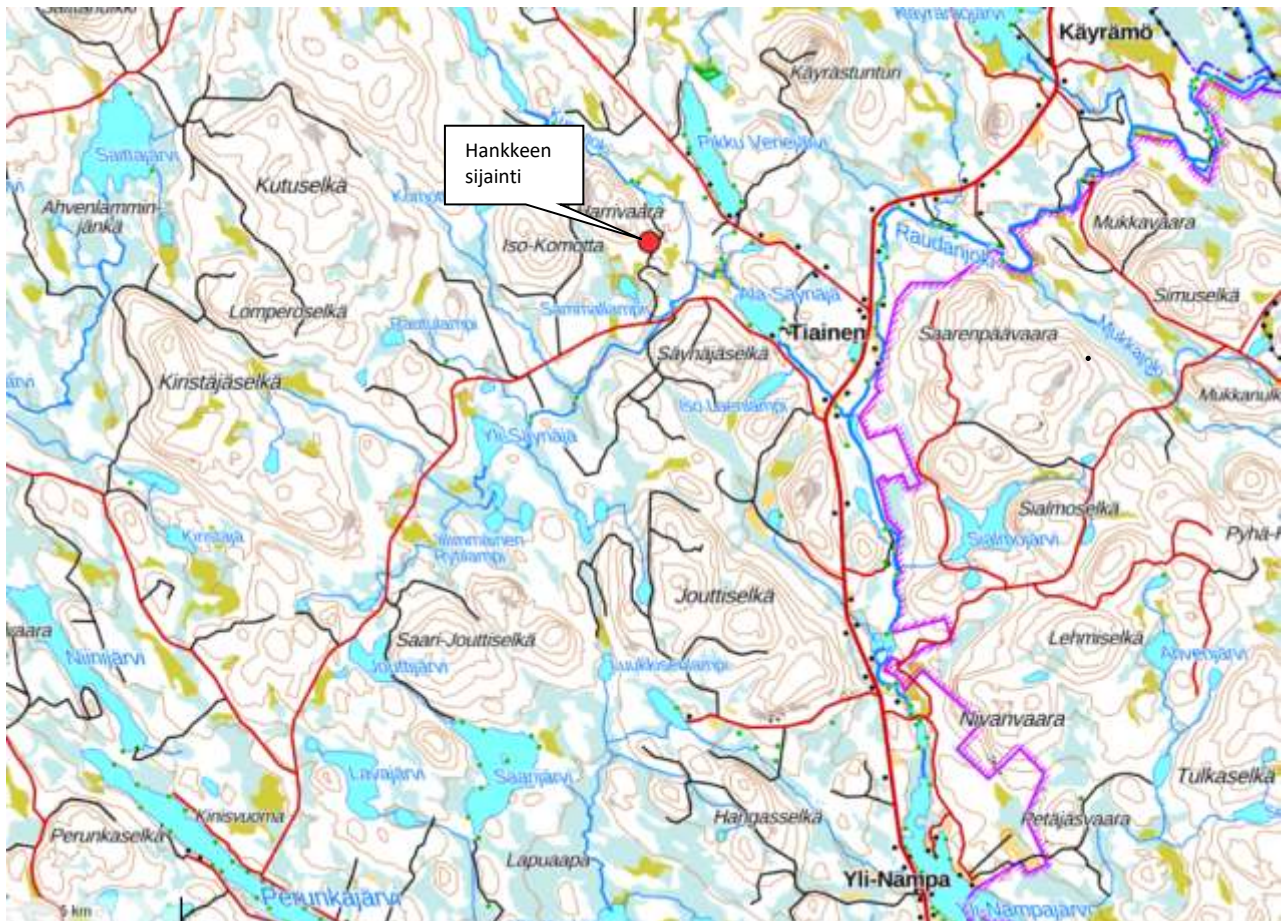
**Rovaniemi 17.6.2024**

Allekirjoitus (tarvittaessa)

**Arvo Olli**

Nimen selvennys

# HARRIVAARAN MOREENIALUE 2023



Kunta: Rovaniemi  
Kylä: Valtion metsämaa  
Tila: Rovaniemen Mlk:n VM III 698-893-12-1  
Hakija: Metsähallitus / Metsätalous Oy, yhteyshenkilö Arvo Olli  
Osoite: PL 8016 (Ounasjoentie 6)  
96101 Rovaniemi  
Puhelin 0400-180 461  
Sähköposti: arvo.oli@metsa.fi

Seinäjoella 17. päivänä kesäkuuta 2024



Puh. 040-5264 930  
e-mail: juha.laakso@maveplan.fi



## SISÄLLYSLUETTELO

- Sijaintikartta
- Lähestymiskartta
- Sijaintikartta 1:200 00 (etusivulla)
- Suunnitelmaselostus ja yleiskartta 1:10 000
- KTJ otteet
- Nykytilannekartta 1:1000
- Lopputilannekartta 1:1000
- Leikkaukset 1:500 / 1:100
- Maisemointikartta
- Ilmakuva ottoalueesta 1:1000
- Kaivannaisjätteen jätehuoltosuunnitelma

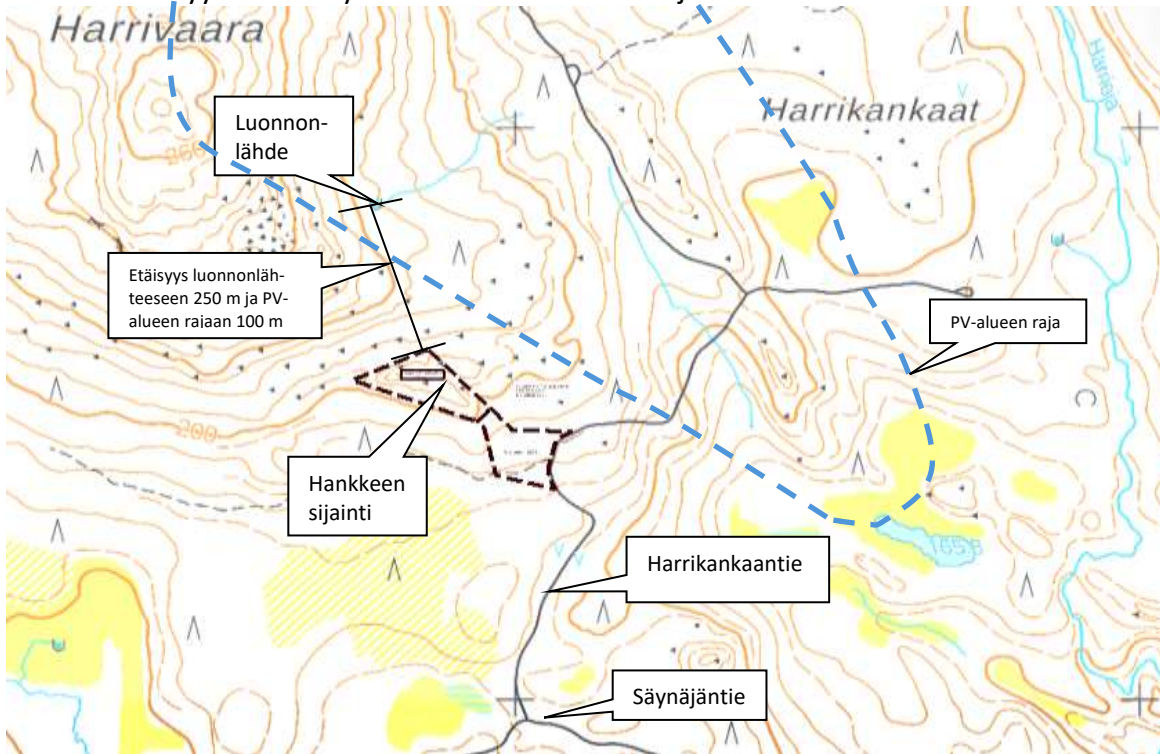
# MAA-AINEKSEN OTTOSUUNNITELMA

## 1. MAANOMISTUS

Ottoalue kuuluu tilaan Rovaniemen Mlk:n VM III (kiinteistötunnus 698-893-12-1), jonka omistaa Metsähallitus.

## 2. YLEISKUVAUS

Suunniteltu alue sijaitsee Rovaniemeltä 60 km pohjoiseen Valtion Metsämaalla Tiaisien kylässä Harrivaaran alueella. Etäisyys Tiaisien kylästä on 10 km länteen. Sijaintikartta alla:



Suunnittelualan keskikohdan koordinaatit **N=7422500** ja **E=459940** (ETRS TM-35).

Tieyhteys alueelle kulkee etelästä Säynäjätien kautta ja Metsähallitus Oy:n hallinnassa olevien metsäautoteiden kautta ottoalueen itäpuolelle (kts. kartta yllä).

Suunnitellun maa-ainesottoalueen toiminta-alueen yhteispinta-ala on **3.23 ha**, josta varsinainen ottoalue on 1.20 ha ja varastointialue: 1.02 ha.

Suunnitellulta alueelta ei ole otettu aikaisemmin maa-ainesta. Läheinen Säynäjävaaran moreenialueen ottolupa on umpeutunut ja Harrivaaran ottoalue tulee sen tilalle.

Rovaniemen ja Itä-Lapin maakuntakaavassa alueella on merkintä **MH 4513** (Maa- ja metsätalousvaltainen alue).

Metsähallitus Metsätalous Oy on osallistanut Poikajärven paliskunnan maa-ainespäikan osalta, eikä paliskunnalla ollut huomautettavaa siihen.

Maa-aineksen otosta ei aiheudu haittoja lähialueille, lähin vapaa-ajan asutus (Harrilampi 698-407-79-11) sijaitsee noin 0.8 km pohjoiseen.

Suunnitellun ottoalueen lähistöllä (< 1 km) ei sijaitse muinaisjäännöksiä. Lähin suojelukohde "Porkkavaaran rajalinja, viisarikivet" sijaitsee noin 7 km luoteeseen.

Lähimmät vesistöt ovat: lännessä n. 500 m etäisyydellä oleva Rasielampi, kaakossa n. 900 m:n päässä oleva Harrioja ja lounaassa n. 900 m:n päässä oleva Sammallampi.

Suunnitellun ottoalueen lähistöllä ei sijaitse suojelualueita. Kutuselkä - Kiristäjäselkä luonnonsuojelualue sijaitsee noin 5 km suunnitellun ottoalueen länteen. Kuva alla:



### 3. RAJANAAPURIT

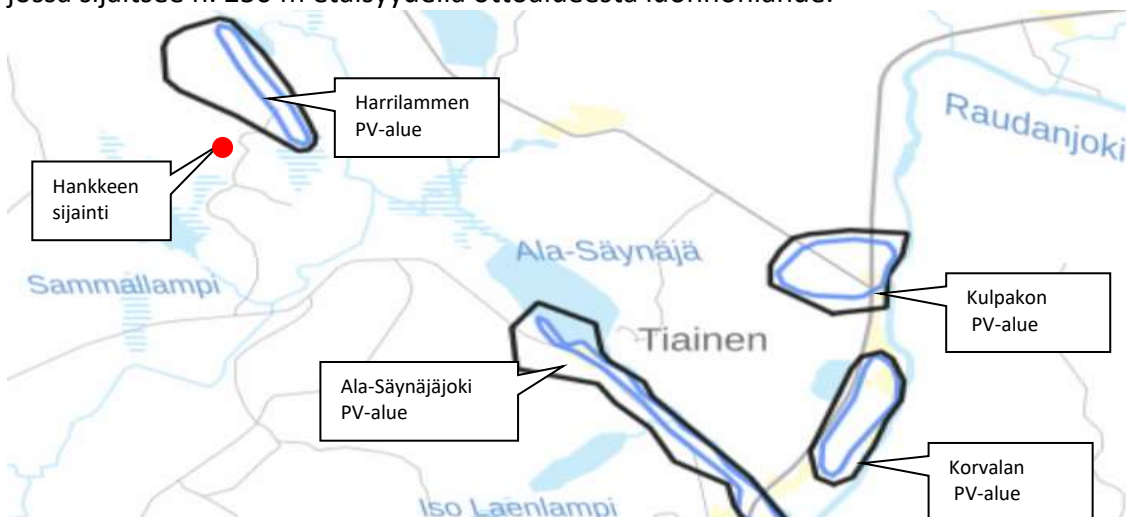
Lähimmät naapuriinteistöt sijaitsevat 0,8 km:n päässä koillisessa ja lounaassa. Tilojen yhteystiedot esitetty erillisessä lähinaapureiden yhteystiedot liitteessä. Tilojen sijainti ilmenee liitteenä olevasta alueen yleiskartasta 1: 10 000.

### 4. NYKYTILANNE KASVILLISUUDEN OSALTA

Suunniteltavalla ottoalueella kasvaa varttunutta kasvatusmetsää.

### 5. POHJAVESIOLOSUHTEET JA NIIDEN SUOJELU

Suunnitellun ottoalueen pohjoispuolella n. 0,1 km:n etäisyydellä sijaitsee Harrilammen pohjavesialue, jossa sijaitsee n. 250 m etäisyydellä ottoalueesta luonnonlähde.



### 6. SUORITETUT MAASTOMITTAUKSET

Suunniteltu ottoalue mitataan Trimble GNSS-paikantimen avulla. Saatava maa-aineksen määrä on laskettu Terra Modeler Field maastomalli- / massalaskentaohjelmalla. Apuna on käytetty myös Maanmittaushallituksen laserkeilausaineistoa. Korkeustasona on käytetty valtakunnallista N2000 –korkeusjärjestelmää. Koordinaattijärjestelmänä on käytetty ETRS-TM35.

## 7. SUUNNITELTU OTTOMÄÄRÄ JA AIKATAULU

Suunniteltavalta alueelta on laskettu kaivettavan moreenia yhteensä **60 000 m<sup>3</sup> ktr** vuosina 2024-2034 (10 vuoden aikana) jolloin vuotuinen keskimääräinen ottomäärä on 6 000 m<sup>3</sup> ktr ottosyvyyden ollessa 1-10 m.

Maa-aines jalostetaan murskaamalla eri murskelajikkeiksi ja murske käytetään lähialueilla sijaitsevan Metsähallituksen ylläpitämän metsäautotiestön rakentamiseen ja kunnossapitoon.

Ottoalueen suunniteltu pohjataso on **+197.00 (N2000)**. Kts. liitteenä oleva lopputilannekartta ja leikkauskuvat.

## 8. MAA-AINEKSEN OTTAMINEN

Maa-aineksen ottoalue merkitään maastoon puupaaluilla.

Ottamisalueelle ei haeta ympäristölupaa, koska murskaamon toiminta on tilapäistä ja lyhytkestoista.

Yhteensä murskaustoimintaa on korkeintaan 50 päivää 10 vuoden lupa-ajan aikana (YSL, 527/2014) eikä murskaustoiminnasta aiheudu merkittävää ympäristön ja pohjavesien pilaantumisvaaraa.

Maa-aineksen otossa sekä maisemoinnissa huomioidaan alueen maisemakuva sekä alueen geologiset ja biologiset luonnonarvot:

- Meluhaitat minimoidaan (murskausajankohta, murskaamon ja murskekasojen sijoittelu)
- Pölyhaitat minimoidaan (kastelu)
- Ottoalueen viimeistelyssä luiskakaltevuudet ja -muotoilut (ottoalueen ”istuminen maisemakuvaan)
- Pintamaiden levityksellä edistetään luontaista metsittymistä

Lyhytkestoisesta murskaustoiminnasta tehdään meluilmoitus Rovaniemen kaupungin ympäristön-suojeluviranomaiselle ennen toiminnan aloittamista.

## 9. TOIMINTA OTTOALUEELLA JA POHJAVEDEN SUOJELU

Poltto- ja voiteluaineiden sekä ympäristölle vaarallisten aineiden säiliöissä tulee olla niiden tilavuutta vastaavat, katetut suoja-altaat sekä ylitäytön estimet ja lukot. Polttoainesäiliöiden suojarakenteiden tulee olla sellaiset, ettei koneiden ja autojen tankkauksen yhteydessä öljyä pääse maaperään ja edelleen pohjaveteen. Alueella ei varastoida jätteitä, öljyjä ja voiteluaineita louhinta- ja murskausajankohden ulkopuolella.

Työkoneiden osalta on valvottava, ettei niistä pääse vuotamaan maahan poltto- ja voiteluaineita eikä hydraulikkaneiteitä.

Ottotoiminnan aikana on huolehdittava alueen siisteydestä ja jätehuollosta. Jätteitä ei saa säilyttää siten että siitä aiheutuu naapurikiinteistöille likaantumisvaaraa. Toiminta-alueella jätteiden varastointi tulee olla jätelainsäädännön mukaista.

Jätteet on varastoitava siten että mahdolliset vuodot astioista eivät aiheuta valumia maaperään:

- Poltettavat -, kaatopaikka-, vaaralliset- ja hyödynnettävät jätteet erillisissä kannellisissa jäteastioissa
- Jäteöljyt lukittavissa konteissa tai säiliöissä

Poltettava jäte, kaatopaikkajäte, vaarallinen jäte, hyödynnettävät jätteet ja jäteöljyt on toimitettava asianomaisille keräyspaikoille viranomaisten vaatimusten mukaisesti. Alueella ei saa polttaa eikä sinne saa haudata jätteitä.

Ottoalueelta vapautuvat vähäiset valumavedet ohjataan selkeytyksen jälkeen kohti itää metsäojaverkostoon josta vedet virtaavat edelleen Harriojaan (etäisyys noin 900 m).

## 10. ALUEEN SIISTIMINEN OTTOTOIMINNAN AIKANA JA MAISEMOINTI TOIMINNAN PÄÄTTYTTYÄ

Ottoalueen siisteydestä huolehditaan toiminnan ajan ja lopullinen ympäristön siistiminen tehdään heti ottamistoiminnan päätyttyä. Luontoon kuulumattomat rakenteet, romut ja jätteet viedään asiaan kuuluviin keräilypaikkoihin.

Ylijäämä maa-ainekset käytetään soveltuvien osien alueen jälkihoitoon.

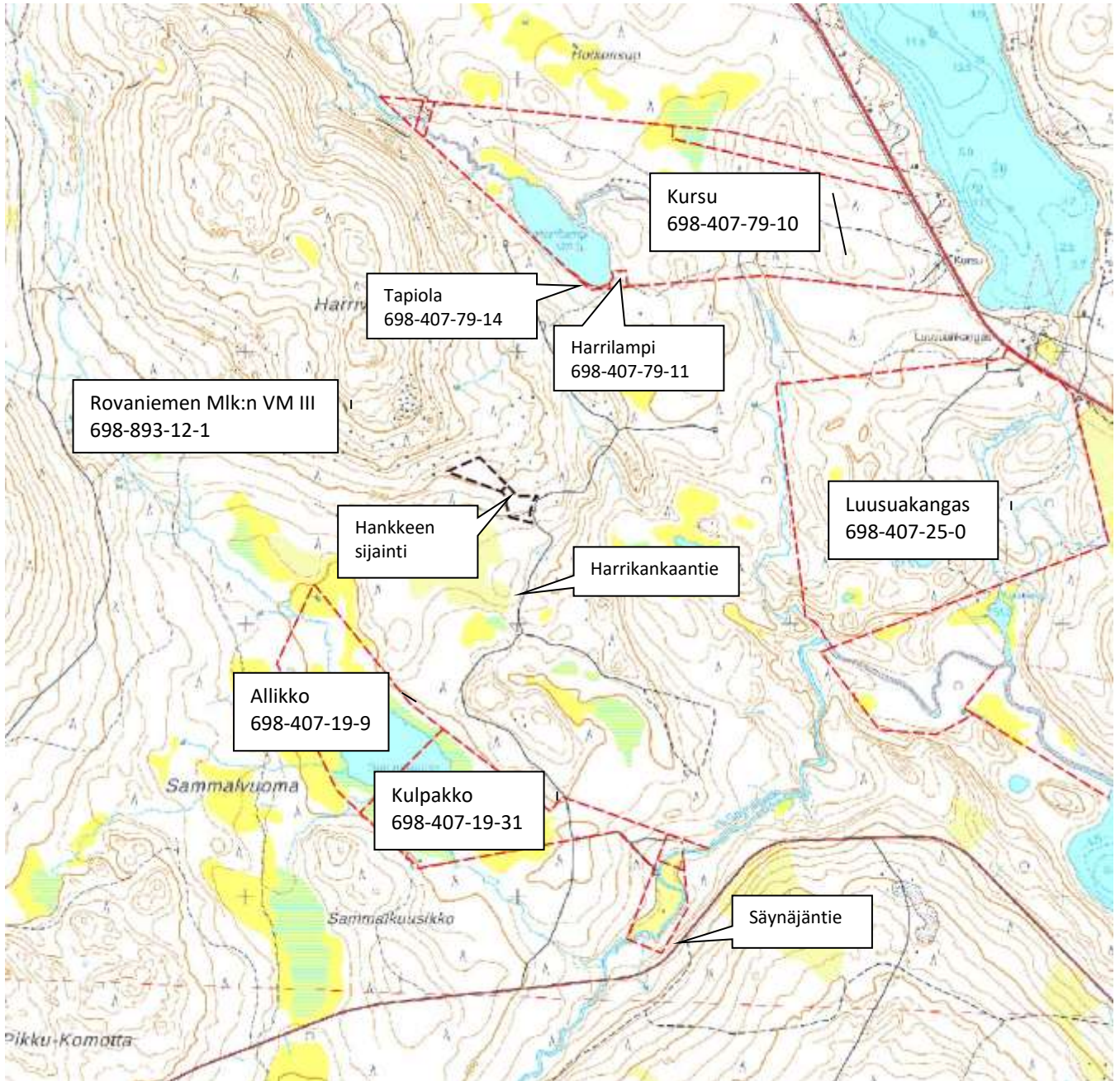
Viimeistelytyö saatetaan loppuun ottamistoiminnan päätyttyä. Pohjavedelle haitallisia aineita ei saa käyttää viimeistelyssä vaan ne on vietävä kunnan osoittamaan paikkaan.

Maa-aineksen ottotoiminnan päätyttyä varastoidut pintamaat levitetään ottoalueelle, ottoalueen annetaan metsittyä luontaisesti ja se otetaan metsätalouuskäyttöön. Mikäli luontainen metsittyminen ei tuota tarvittavaa taimitiheyttä, alueelle istutetaan männyn taimia 2500 kpl /ha.

Varastointialueen pinta pehmitetään ottotoiminnan jälkeen ja sinne istutetaan männyn taimia. Ottotoiminnan päätyttyä kulku alueelle estetään tekemällä tulotien poikkioja jonka yli ei päästä henkilöautoilla.



# 11. Yleiskartta 1:10 000





# Hankkeen sijainti



## MAA-AINEKSEN OTTOSUUNNITELMA

HARRIVAARAN MOREENIALUE  
METSÄHALLITUS  
METSÄTALOUS OY  
ROVANIEMI

### SIJAINTIKARTTA

Mittakaava: 1:100 000  
Pvm: 3.6.2024



Korkeusjärjestelmä: N 2000  
Koordinaattijärjestelmä: ETRS TM-35  
Maastotyöt ja suunnittelu:  
Juha Laakso





**Hankkeen sijainti**

**MAA-AINEKSEN OTTOSUUNNITELMA**

HARRIVAARAN MOREENIALUE  
 METSÄHALLITUS  
 METSÄTALOUS OY  
 ROVANIEMI

LÄHESTYMISKARTTA

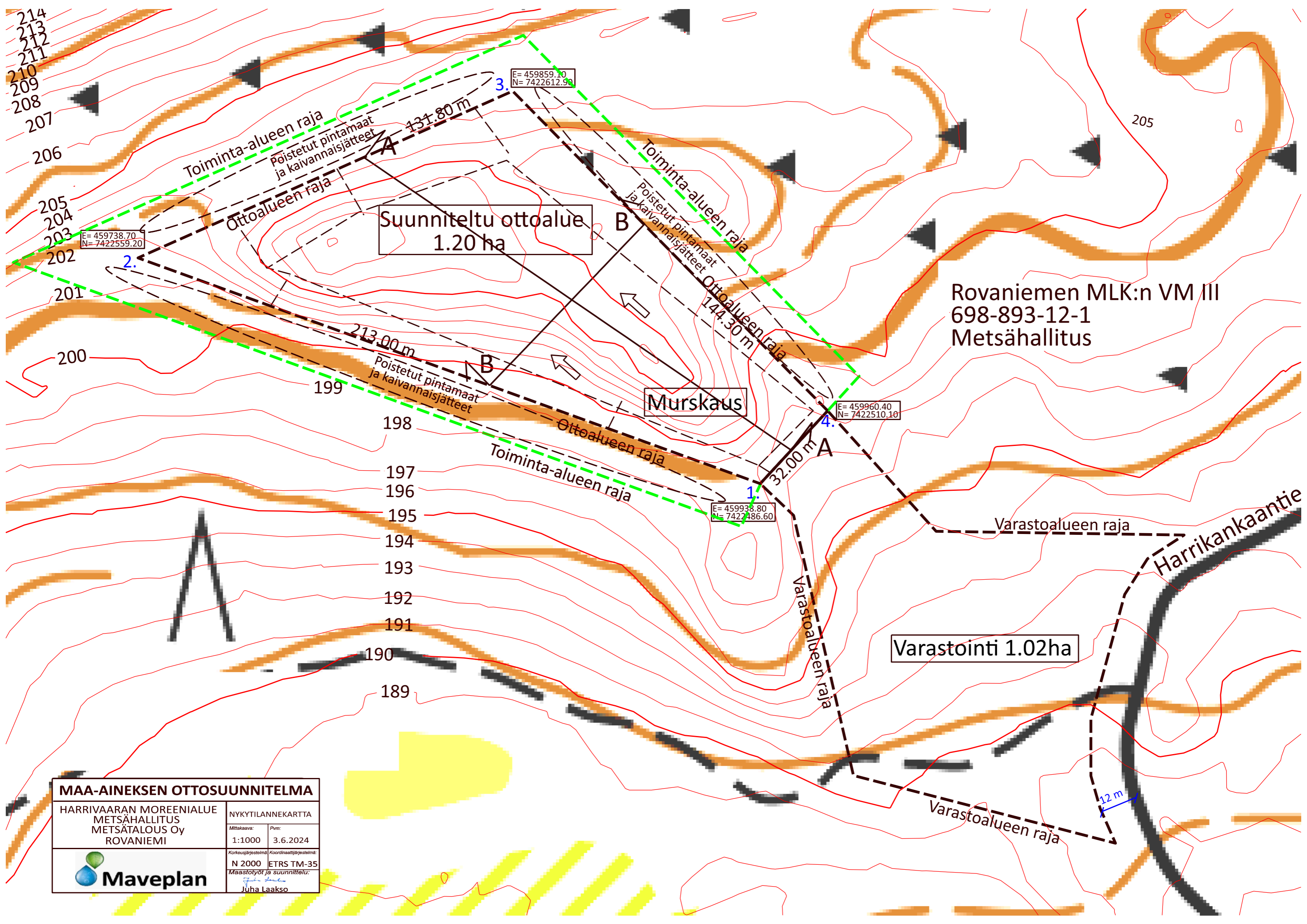
Mittakaava: 1:20 000 Pvm: 3.6.2024

Korkeusjärjestelmä: N 2000 Koordinaattijärjestelmä: ETRS TM-35

Maastotyöt ja suunnittelu: *Juha Laakso*  
 Juha Laakso







Rovaniemen MLK:n VM III  
698-893-12-1  
Metsähallitus

Suunniteltu ottoalue  
1.20 ha

Murskaus

Varastointi 1.02ha

<b>MAA-AINEKSEN OTTOSUUNNITELMA</b>	
HARRIVAARAN MOREENIALUE METSÄHALLITUS METSÄTALOUS Oy ROVANIEMI	
NYKYTILANNEKARTTA	
Mittakaava: 1:1000	Pvm: 3.6.2024
Korkeusjärjestelmä: N 2000	Koordinaattijärjestelmä: ETRS TM-35
Maastotyöt ja suunnittelu: Juha Laakso	

E= 459738.70  
N= 7422559.20

E= 459859.10  
N= 7422612.90

E= 459960.40  
N= 7422510.10

E= 459938.80  
N= 7422486.60

12 m

131.80 m

144.30 m

32.00 m

213.00 m

199

198

197

196

195

194

193

192

191

190

189

205

206

205

204

203

202

201

200

199

198

197

196

195

194

193

192

191

190

189

188

187

186

185

184

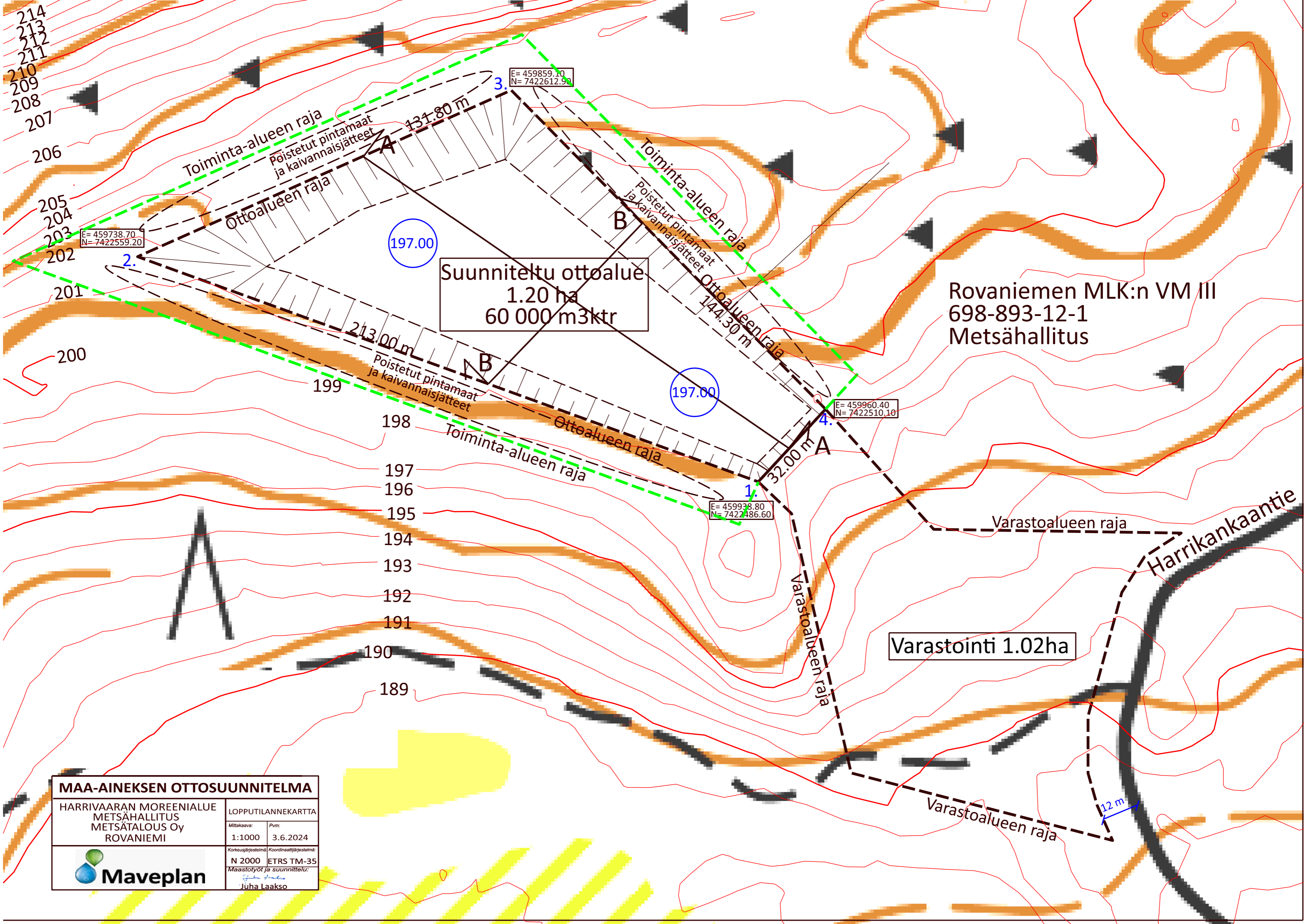
183

182

181

180





Rovaniemen MLK:n VM III  
698-893-12-1  
Metsähallitus

Suunniteltu ottoalue  
1.20 ha  
60 000 m<sup>3</sup>ktr

Varastointi 1.02ha

<b>MAA-AINEKSEN OTTOSUUNNITELMA</b>	
HARRIVAARAN MOREENIALUE METSÄHALLITUS METSÄTALOUS Oy ROVANIEMI	
Mittakaava: 1:1000	Pvm: 3.6.2024
Korkeusjärjestelmä: N 2000	Koordinaattijärjestelmä: ETRS TM-35
Maastotyöt ja suunnittelu: <i>Juha Laakso</i> Juha Laakso	



197.00

197.00

E= 459859.10  
N= 7422612.90

E= 459738.70  
N= 7422559.20

E= 459960.40  
N= 7422510.10

E= 459938.80  
N= 7422486.60

131.80 m

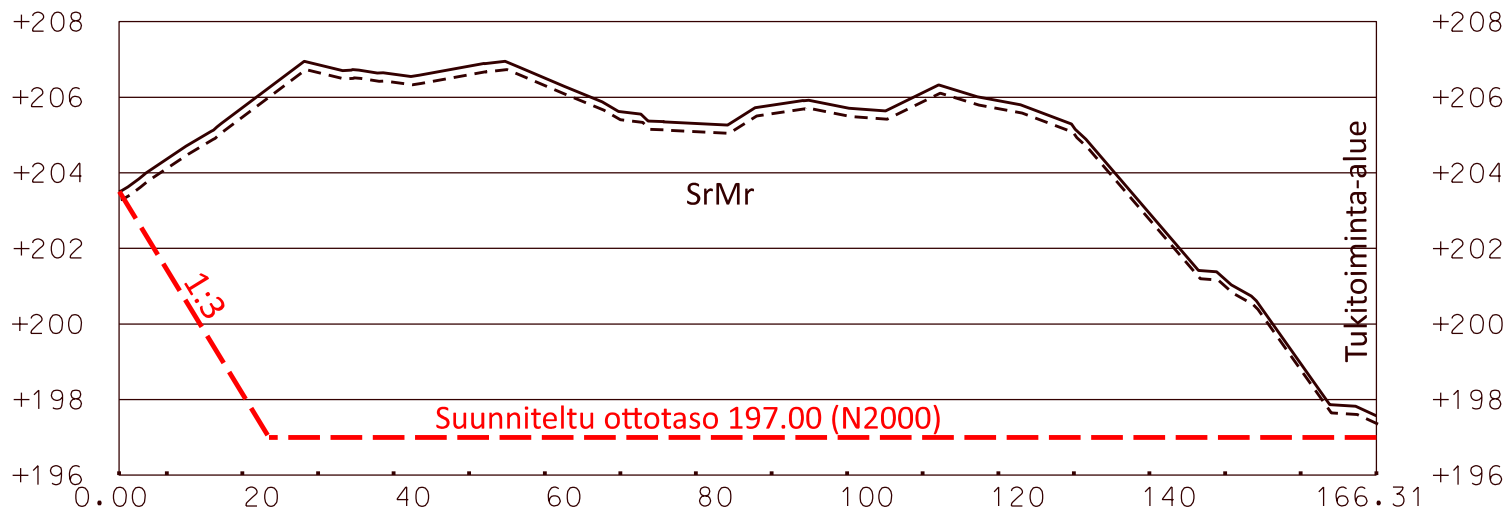
144.30 m

32.00 m

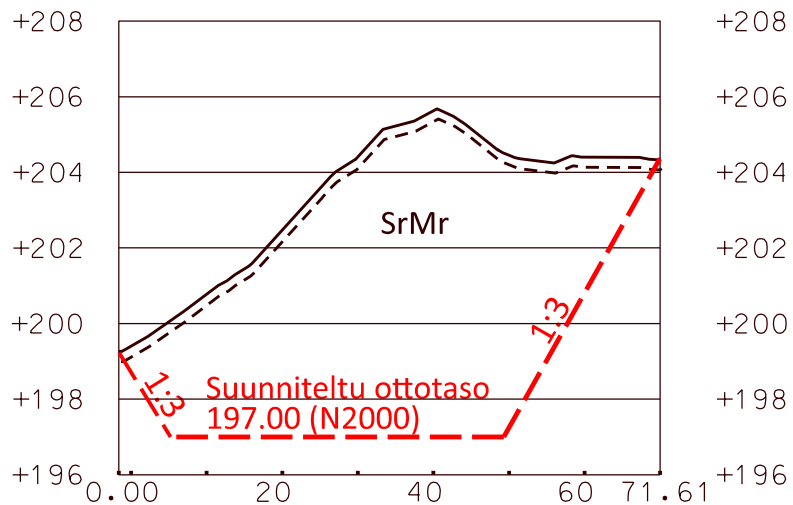
213.00 m

12 m

# A - A

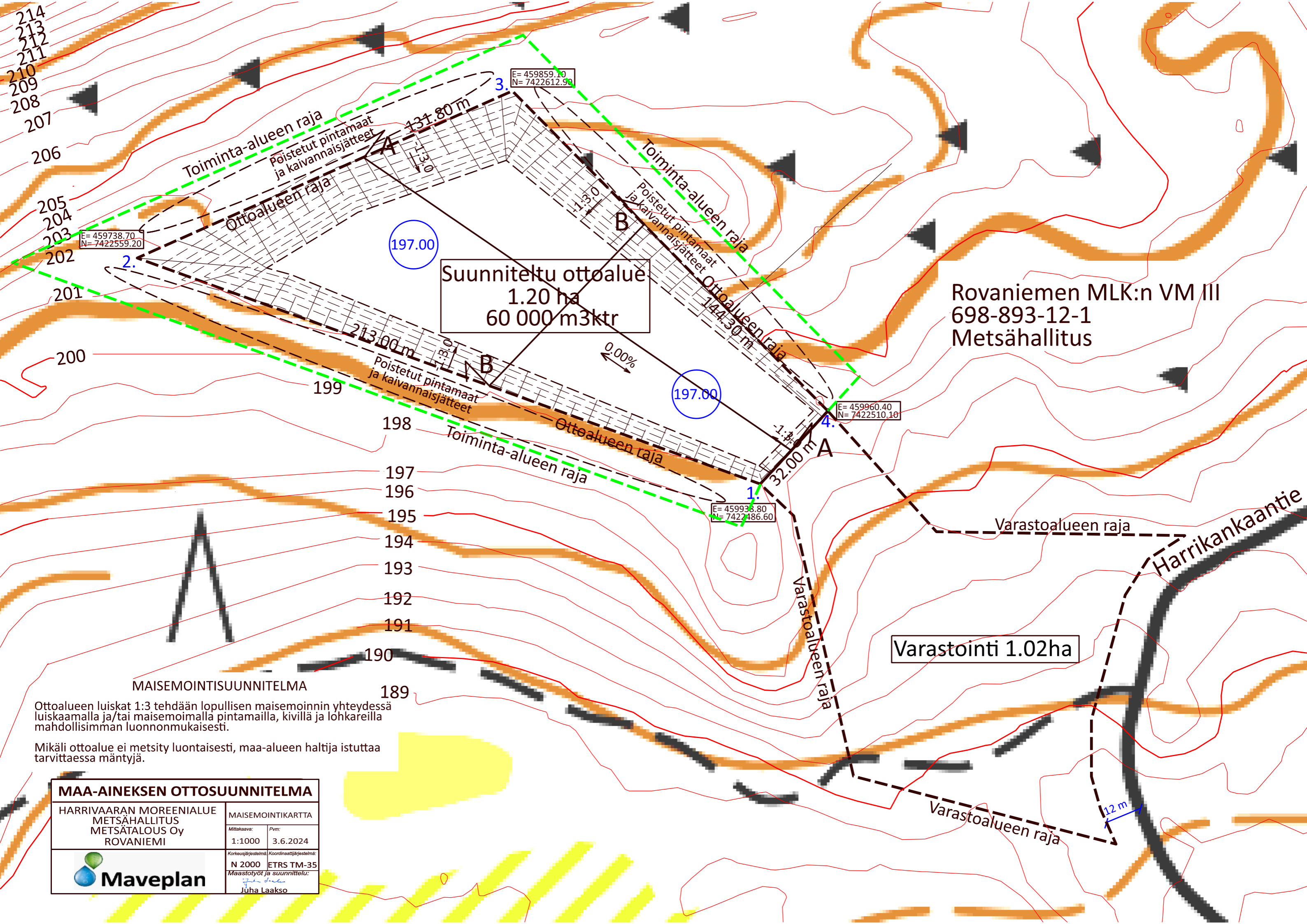


# B - B



MAA-AINEKSEN OTTOSUUNNITELMA	
HARRIVAARAN MOREENIALUE METSÄHALLITUS METSÄTALOUS Oy ROVANIEMI	LEIKKAUKSET
	Mittakaava: 1:100 / 1:500 Pvm: 3.6.2024
	Korkousjärjestelmä: N 2000 ETRS TM-35
	Koordinaattijärjestelmä: Maastotiedot ja suunnittelu: <i>[Signature]</i>





Suunniteltu ottoalue  
1.20 ha  
60 000 m<sup>3</sup>kr

Rovaniemen MLK:n VM III  
698-893-12-1  
Metsähallitus

Varastointi 1.02ha

**MAISEMOINTISUUNNITELMA**

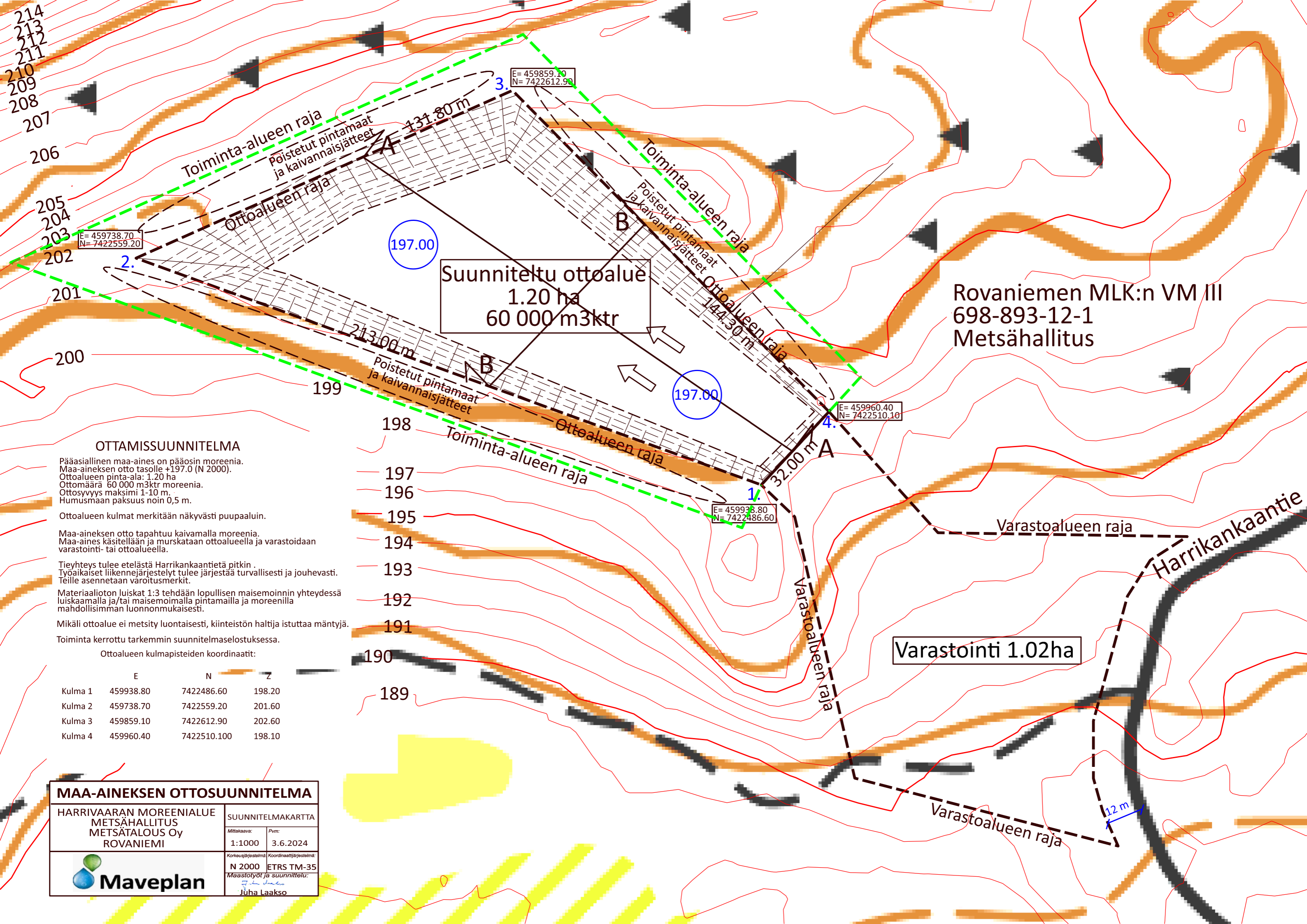
Ottoalueen luiskat 1:3 tehdään lopullisen maisemoinnin yhteydessä luiskaamalla ja/tai maisemoimalla pintamailla, kivillä ja lohkkareilla mahdollisimman luonnonmukaisesti.

Mikäli ottoalue ei metsity luontaisesti, maa-alueen haltija istuttaa tarvittaessa mäntyjä.

**MAA-AINEKSEN OTTOSUUNNITELMA**

HARRIVAARAN MOREENIALUE METSÄHALLITUS METSÄTALOUS Oy ROVANIEMI	MAISEMOINTIKARTTA	
	Mittakaava: 1:1000	Pvm: 3.6.2024
	Korkeusjärjestelmä: N 2000	Koordinaattijärjestelmä: ETRS TM-35
	Maastotyöt ja suunnittelu: Juha Laakso	





Rovaniemen MLK:n VM III  
698-893-12-1  
Metsähallitus

Suunniteltu ottoalue  
1.20 ha  
60 000 m<sup>3</sup>kr

Varastointi 1.02ha

**OTTAMISSUUNNITELMA**

Pääasiallinen maa-aines on pääosin moreenia.  
Maa-aineksen otto tasolle +197.0 (N 2000).  
Ottoalueen pinta-ala: 1.20 ha  
Ottomäärä 60 000 m<sup>3</sup>kr moreenia.  
Ottosyvyys maksimi 1-10 m.  
Humusmaan paksuus noin 0,5 m.

Ottoalueen kulmat merkitään näkyvästi puupaaluin.

Maa-aineksen otto tapahtuu kaivamalla moreenia.  
Maa-aines käsitellään ja murskataan ottoalueella ja varastoidaan varastointi- tai ottoalueella.

Tieyhteys tulee etelästä Harrikankaantietä pitkin.  
Työaikaiset liikennejärjestelyt tulee järjestää turvallisesti ja jouhevasti.  
Teille asennetaan varoitusmerkit.

Materiaalioton luiskat 1:3 tehdään lopullisen maisemoinnin yhteydessä luiskaamalla ja/tai maisemoidulla pintamailla ja moreenilla mahdollisimman luonnonmukaisesti.

Mikäli ottoalue ei metsity luontaisesti, kiinteistön haltija istuttaa mäntyjä.

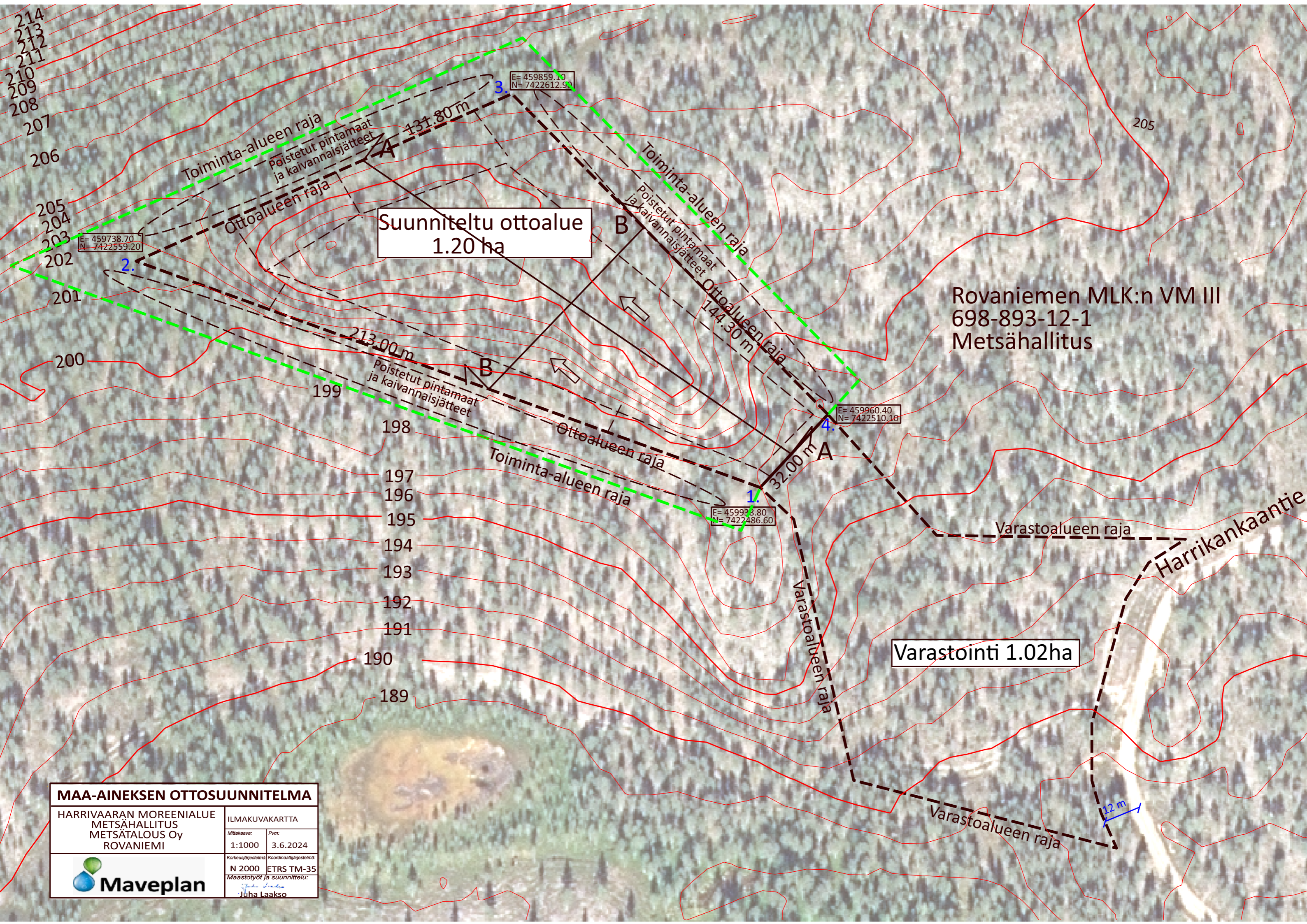
Toiminta kerrottu tarkemmin suunnitelmaselostuksessa.

Ottoalueen kulmapisteiden koordinaatit:

	E	N	Z
Kulma 1	459938.80	7422486.60	198.20
Kulma 2	459738.70	7422559.20	201.60
Kulma 3	459859.10	7422612.90	202.60
Kulma 4	459960.40	7422510.100	198.10

<b>MAA-AINEKSEN OTTOSUUNNITELMA</b>	
HARRIVAARAN MOREENIALUE METSÄHALLITUS METSÄTALOUS Oy ROVANIEMI	SUUNNITELMAKARTTA
	Mittakaava: 1:1000 Pvm: 3.6.2024
	Korkeusjärjestelmä: N 2000 Koordinaattijärjestelmä: ETRS TM-35
	Maastotyöt ja suunnittelu: Juha Laakso





Rovaniemen MLK:n VM III  
698-893-12-1  
Metsähallitus

Suunniteltu ottoalue  
1.20 ha

Varastointi 1.02ha

MAA-AINEKSEN OTTOSUUNNITELMA	
HARRIVAARAN MOREENIALUE METSÄHALLITUS METSÄTALOUS Oy ROVANIEMI	ILMAKUVAKARTTA
	Mittakaava: 1:1000 Pvm: 3.6.2024
	Korkeusjärjestelmä: N 2000 Koordinaattijärjestelmä: ETRS TM-35
	Maastotyöt ja suunnittelu: Jukka Lindén, Juha Laakso



Suunnitelma liittyy maa-ainesten ottamislupaan Ympäristölupaan 

## 1. LUPATIEDOT

Ympäristöluvan tai maa-ainesten ottamisluvan hakijan nimi Metsähallitus / Metsätalous Oy		
Ottamisalueen nimi Harrivaara		
Kunta Rovaniemi	Kylä Valtion metsämaa	Tilan RN:o 698-893-12-1
Ottamisalueen pinta-ala 1,20 ha		
Luvan viimeinen voimassaolopäivä 2034		
Otettava maa-aines	Ottamismäärä (m <sup>3</sup> -ktr)	
Kalliokiviaines (murske, louhe)		
Rakennus- ja muu luonnonkivi		
Sora ja hiekka		
Moreeni	60000	
Multa tai savi		

## 2. KAIVANNAISJÄTE

Kaivannaisjätteen laji <sup>(1)</sup>	Arvio kaivannaisjätteen kokonaismäärästä (m <sup>3</sup> -ktr) <sup>(2)</sup>	Kaivannaisjätteen hyödyntäminen ja käsittely <sup>(3)</sup>		
Pilaantumaton		Valitse 1, 2 ja/tai 3	Tarvittaessa yksityiskohtaisempi kuvaus	
Ei pysyvä maa-aines	Pintamaa	1	Välivarastointi alueella	
	Kannot ja hakkuutähteet	2	Välivarastointi alueella	
Pysyvä maa-aines	Kivipöly tai kivituhka			
	Vesiseulonta- ja selkeytysaltaiden hienoainekset			
	Savi ja siltti			
	Sivukivi			
	Seulontakivet ja lohkareet	200	1	Välivarastointi alueella
	Muu, mitä?			
Pilaantunut maa-aines	Mitä?			
Kaivannaisjätteitä yhteensä	900			

A) Tiedot kaivannaisjätteen ympäristövaikutuksista<sup>4</sup>

Esitetty maa-ainesten ottamissuunnitelmassa.

Syntyvät kaivannaisjätteet pintamaan kuorinnasta syntyvää epäorgaanista ja orgaanista ainesta, kivennäismaata, humusta, kantoja ja hakkuutähteitä. Kaivannaisjätteet ovat ns. pilaantumaton eli luonnontilaista maa-ainesta, joka ei sisällä haitallisia aineita, joista aiheutuisi ympäristön pilaantumista tai sen vaaraa. Pintamaat läjitetään ottoalueen laidoille vaiheittain ottamisen edistyessä. Kannot ja hakkuutähteet kerätään omiin kasoihin. Niiden annetaan kuivua 1–2 vuotta, jolloin juurakoihin sitoutunut maa-aines irttaa. Kuivunut puuaines haketetaan ja kuljetetaan energiakäyttöön. Mahdolliset ympäristövaikutukset liittyvät pintamaiden poiston yhteydessä tapahtuvaan ja läjituskasojen pölyämiseen tuulisella säällä

B) Ympäristön pilaantumisen sekä muiden vaikutusten ehkäisemiseksi toteutettavat toimet toiminnan aikana ja sen päätyttyä<sup>5</sup>

Esitetty maa-ainesten ottamissuunnitelmassa.

Pintamaiden pölyämistä ehkäistään tarvittaessa kastelemalla puhtaalla vedellä. Pintamaakasoihin syntyy nopeasti kasvillisuutta, joka sitoo ainesta ja ehkäisee pölyämistä.

C) Selvitys seurannasta ja tarkkailusta toiminnan aikana ja sen päätyttyä<sup>6</sup>

Esitetty maa-ainesten ottamissuunnitelmassa.

Toiminnan aikana kaivannaisjätteiden varastointi ei aiheuta erityistarkkailua lukuun ottamatta mahdollista pintamaakasojen pölyämistä, jota tarkkaillaan aistinvaraisesti. Ottotoiminnan päättyessä kaikki kaivannaisjätteet on hyödynnetty ottoalueen loppumaisemoinnissa.

D) Tiedot toiminnan lopettamisesta<sup>7</sup>

Esitetty maa-ainesten ottamissuunnitelmassa.

Maisemointikartta.

### 3. KAIVANNAISJÄTEALUE

E) Selvitys kaivannaisjätteen jätealueesta<sup>8</sup>

Esitetty maa-ainesten ottamissuunnitelmassa.

Jätealueen sijainti ja pinta-ala (ha)

Pintamaat läjitetään ottoalueen laidoille (esitetty suunnitelmakartoissa).

Jätealueen perustaminen ja hoito

Ei vaadi erityistä perustamista tai hoitoa.

Jätealueen ympäristö

Esitetty ottosuunnitelman kartoissa.

Selvitys maaperän ja pohjaveden tilasta

Esitetty ottosuunnitelmassa.

Jätealueen ympäristövaikutukset ja niiden seuranta

Esitetty kohdissa A-C.

Jätealueen käytöstä poistaminen ja jälkihoito

Ottoalue maisemoidaan ottosuunnitelman (maisemointikartta, selostus kohta 10.) mukaisesti (maisemointikartta, selostus kohta 10.) Pintamaat käytetään luiskien ja pohjamaan muotoiluun.

F) Liitekartta 1:2000-1:10 000, josta käy ilmi kaivannaisjätteen jätealueiden sijainti ja lähiympäristö

Esitetty maa-ainesten ottamissuunnitelmassa

### 4. LISÄTIETOJA

Yhdyshenkilön nimi ja yhteystiedot (osoite, puhelin ja sähköpostiosoite)

## OHJEITA:

### YLEISTÄ

#### ***Kaivannaisjätteen jätehuoltosuunnitelma:***

Kaivannaisjätteen jätehuoltosuunnitelma on laadittava maa-ainesten *ottamistoiminnassa syntyvästä kaivannaisjätteestä*. Vaatimus kaivannaisjätteen jätehuoltosuunnitelmasta koskee maa-ainelain 5 a § ja 16 b nojalla tapahtuvaa maa-ainesten ottamista sekä ympäristönsuojelulain 114 § tarkoittamaa kivenlouhimoa, muuta kiven louhintaa ja kivenmurskausta. Kaivannaisjätteen jätehuoltosuunnitelma on osa maa-ainesten ottamissuunnitelmaa. Kaivannaisjätteen jätehuoltosuunnitelma tulee esittää maa-ainelain mukaisen lupahakemuksen yhteydessä myös silloin, jos maa-aineksen ottaminen ei edellytä ottamissuunnitelmaa (maa-ainelaki 5 §:n 1 mom). Kaivannaisjätteen jätehuoltosuunnitelma tehdään vain luvanvaraisesta toiminnasta, joten kotitarveottamisesta suunnitelmaa ei vaadita.

Kaivannaisjätteen jätehuoltosuunnitelman laatimisen keskeiset tavoitteet ovat jätteiden synnyn ehkäisy, jätteiden hyödyntämisen edistäminen sekä jätteiden turvallinen käsittely ja ympäristön pilaantumisen ehkäisy

#### ***Jätehuoltosuunnitelman toimittaminen viranomaiselle ja aikataulu:***

Kaivannaisjätteen jätehuoltosuunnitelma käsitellään maa-ainesten ottamislupahakemuksen yhteydessä. Jos ottaminen edellyttää lisäksi ympäristölupaa, jätehuoltosuunnitelma liitetään ympäristölupahakemukseen. Jos maa-ainesten ottamislupa on haettu ennen ympäristölupaa tai sitä haetaan samanaikaisesti ympäristöluvan kanssa, niin tällöin maa-ainesten ottamissuunnitelma tai siihen sisältyvä kaivannaisjätteen jätehuoltosuunnitelma kopioidaan osaksi ympäristölupahakemusta.

Voimassa olevien maa-ainesten ottamislupien jätehuoltosuunnitelma esitetään maa-ainelupaa tai ympäristölupaa valvovalle viranomaiselle valvontatarkastuksen yhteydessä. Ensimmäisen kerran suunnitelma tulee esittää **30.4.2009** mennessä. Kaivannaisjätteen jätehuoltosuunnitelmaa koskeva vaatimus ei koske ottamistoimintaa, joka on jo päättynyt ja josta lopputarkastus on tehty ennen 1.6.2008.

Jätehuoltosuunnitelma laaditaan koko toiminta-ajalle, mutta se tarkistetaan viiden vuoden välein. Jätehuoltosuunnitelma tulee toimittaa ensisijassa sähköisesti valvontaviranomaiselle.

## 1. LUPATIEDOT

Tässä kohdassa esitetään keskeiset maa-ainestenottamislupaa tai ympäristölupaa koskevat tiedot.

## 2. KAIVANNAISJÄTE

### 1) Kaivannaisjätteen laji ja ominaisuudet

Kaivannaisjätteellä tarkoitetaan kallio- tai maaperässä luonnollisesti esiintyvän orgaanisen tai epäorgaanisen aineksen irrotuksessa tai sen varastoinnissa, rikastamisessa tai muussa jalostamisessa syntyvää jätettä. Maa-ainesten ottamisen yhteydessä syntyviä kaivannaisjätteitä voivat olla esimerkiksi ottamisalueiden pintamaat, sivukivet, vesiseulonta- ja selkeytysaltaiden hienoainekset, kivituhka ja vastaavat ainekset.

Maa-ainesten ottamisessa syntyvät kaivannaisjätteet ovat yleensä pilaantumattomia joko pysyviä (inertejä) tai ei pysyviä maa-aineksiä. Pilaantumaton maa-aines ja pysyvä kaivannaisjäte on määritelty kaivannaisjäteasetuksen (379/2008) 2 §:n 1 momentin 4 ja 5 kohdissa. Mikäli ottamistoiminnassa syntyy pilaantuneita kaivannaisjätteitä, ne yksilöidä ao. kohdassa.

### 2) Arvioi kaivannaisjätteenkokonaismäärästä

Ilmoitetaan kaivannaisjätelajeittain arvio koko tuotantoaikana syntyvästä kaivannaisjätteen määrästä teoreettisina kiintokuutiometreinä.

### 3) Kuvaus jätteen hyödyntämisestä ja käsittelystä

Valitaan vaihtoehdoista joko 1, 2 ja/tai 3.

1. Kaivannaisjäte käytetään ottamisalueen suojarakenteisiin, jälkihoitoon ja maisemointiin
2. Kaivannaisjäte kuljetetaan ottamisalueen ulkopuolelle hyödynnettäväksi
3. Kaivannaisjäte varastoidaan alueelle yli 3 vuodeksi. Alueelle perustetaan kaivannaisjätteen jätealue, lomakkeen kohta E.

Tarvittaessa jätteiden hyödyntämistä ja käsittelyä kuvataan tarkemmin oikeanpuoleisessa sarakkeessa. Ottamistoiminnassa syntyviä kaivannaisjätteitä voidaan hyödyntää ja käsitellä tehokkaasti. Pintamaita, kiviä ja kivinäismaita voidaan usein käyttää jälkihoidossa pintarakenteena sekä täyttöjen tekemiseen. Suuret kivet ja lohkareet voidaan murskata kiviainestuotteiksi. Kannot ja muu puuaines voidaan hakettaa ja viedä poltettavaksi tai käyttää pintarakenteena. Vesiseulonta ja selkeytysaltaiden hienoainekset voidaan käyttää maisemoinnissa ja ympäristönhoidossa.

Mikäli ottamistoiminnassa syntyneitä kaivannaisjätteitä ei voida käyttää hyödyksi ja ne joudutaan varastoimaan ja sijoittamaan ottamisalueelle, jätehuoltosuunnitelman tulee sisältää tiedot kyseisen kaivannaisjätteen käsittelypaikasta eli *kaivannaisjätteen jätealueesta*. Kaivannaisjätteen jätehuoltosuunnitelmassa tarvittavia tietoja kaivannaisjätteen jätealueesta on käsitelty kohdassa 10.





#### 4) Tiedot kaivannaisjätteen ympäristövaikutuksista

Kaivannaisjätteistä ja niiden varastoinnista mahdolliset aiheutuvat ympäristövaikutukset kuvataan tässä, mikäli tietoja ei ole esitetty ottamissuunnitelmassa. Tyypillisiä ympäristövaikutuksia voivat olla esimerkiksi pohjavesi-, pintavesi-, melu- sekä maisemahaitat. Jätealueen ympäristövaikutuksia on tarkasteltu kohdassa 10.

#### 5) Ympäristön pilaantumisen sekä muiden vaikutusten ehkäisemiseksi toteutettavat toimet toiminnan aikana ja sen päätyttyä

Ottamistoiminnan haitallisten vaikutusten ehkäisemiseksi toteutettavat toimet toiminnan aikana ja sen päätyttyä esitetään tässä, mikäli niitä ei ole esitetty ottamissuunnitelmassa. Mikäli tiedot on esitetty ottamissuunnitelmassa laitetaan rasti " Esitetty maa-ainestenottamissuunnitelmassa" –kohtaan.

#### 6) Seuranta ja tarkkailu toiminnan aikana ja sen päätyttyä

Toiminnan seuranta ja tarkkailu kuvataan tässä, mikäli ko.tietoja ei ole esitetty ottamissuunnitelmassa. Mikäli tiedot on esitetty ottamissuunnitelmassa laitetaan rasti " Esitetty maa-ainestenottamissuunnitelmassa" –kohtaan.

#### 7) Toiminnan lopettaminen

Toiminnan lopettaminen kuvataan tässä, mikäli ko.tietoja ei ole esitetty ottamissuunnitelmassa. Mikäli tiedot on esitetty ottamissuunnitelmassa laitetaan rasti " Esitetty maa-ainestenottamissuunnitelmassa" –kohtaan.

### 3. KAIVANNAISJÄTEALUE

#### 8) Selvitys kaivannaisjätteen jätealueesta

Esitetään tiedot kaivannaisjätteen jätealueesta ja sen ympäristöstä sekä tiedot jätealueen ympäristövaikutuksista ja seurannasta. Lisäksi esitetään tiedot jätealueen käytöstä poistamisesta ja jälkihoidosta sekä niihin liittyvästä tarkkailusta. Tiedot tulee esittää, mikäli niitä ei ole esitetty ottamissuunnitelmassa. Jätealueista esitetään lisäksi *liitekartta 1:2000 - 1:10 000*. Mikäli tiedot on esitetty ottamissuunnitelmassa laitetaan rasti " Esitetty maa-ainestenottamissuunnitelmassa" –kohtaan.

Mikäli maa-ainesten ottamisessa syntyvää pilaantumaton tai pysyvää kaivannaisjätettä varastoidaan ja sijoitetaan ottamisalueelle yli kolmeksi vuodeksi, tulee kaivannaisjätehuoltosuunnitelmassa esittää tiedot kyseisestä **kaivannaisjätteen jätealueesta**. Mikäli kaivannaisjäte on muuta kuin pilaantumaton tai pysyvää, niin määräaika kaivannaisjätealueen perustamiselle on 1 vuosi.

### 4. LISÄTIETOJA ANTAA

Ilmoitetaan yhteyshenkilön nimi ja yhteystiedot, jolta voi tiedustella kaivannaisjättesuunnitelmasta yksityiskohtaisempia tietoja.